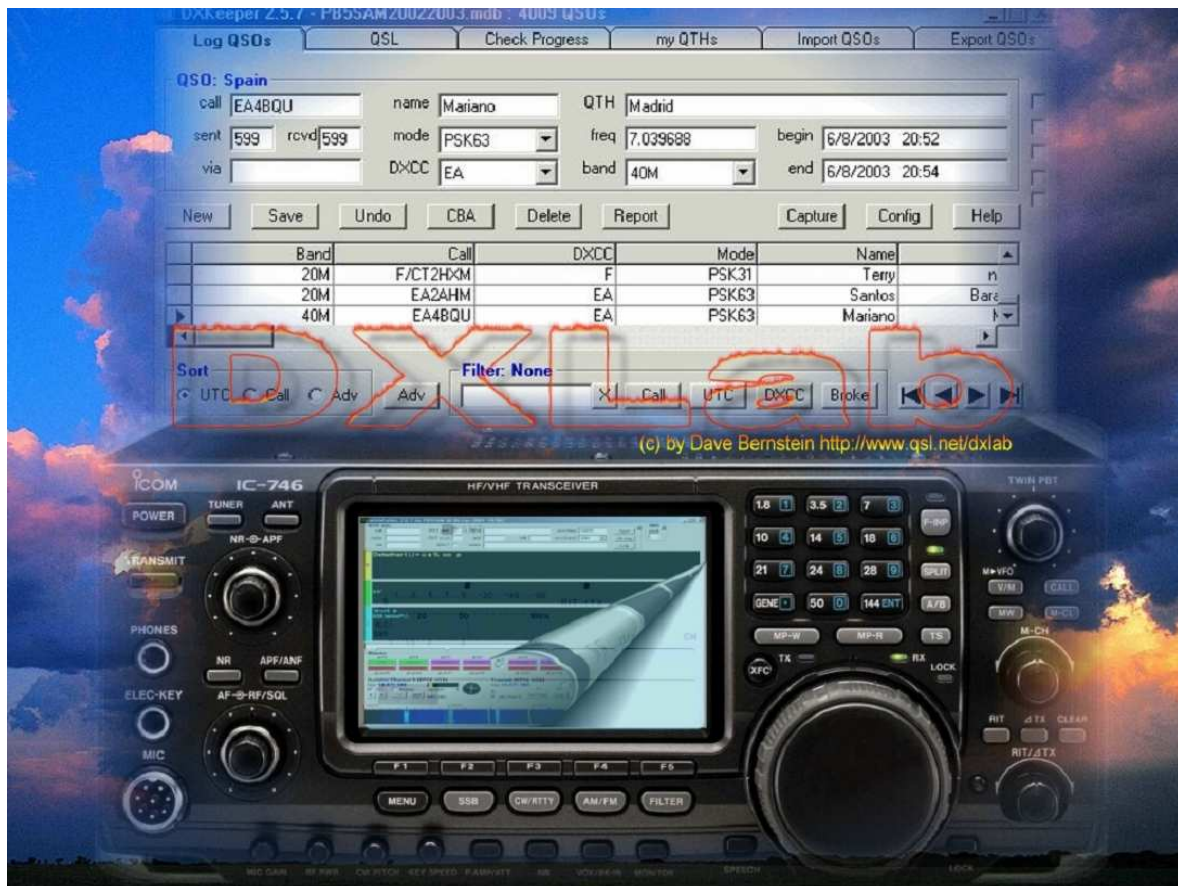


## DX-Lab / Dave Bernstein AA6YQ



# Pathfinder Deutsche Hilfe



Übersetzung der Pathfinder-Help-PDF

Von Eike, DM3ML, März 2006

## Inhaltsverzeichnis

1	Übersicht (online documentation topics).....	2
2	Pathfinder konfigurieren (Configuring Pathfinder) .....	2
3	QSL-Informationen im Internet suchen (Searching for QSL information on the web).....	3
3.1	Eingaben .....	3
3.2	Länderspezifische Callbücher (Country-specific callbooks) .....	4
3.3	Suchwörterbuch aktualisieren (Search library updates) .....	4
3.4	Internetsuche modifizieren (Modifying web searches) .....	4
3.5	QSL-Suche im RAC-Callbuch (Searching for QSL information in the Flying Horse Radio Amateur Callbook) .....	4
3.6	Antwort auf Anfragen anderer DXLab-Programme (Responding to requests from other DXLab applications).....	4
3.7	Zugriff zum RAC konfigurieren (Configuring access to the Flying Horse Radio Amateur Callbook) .....	5
4	Dynamische Suche (Pathfinder's Dynamic Searches) .....	5
4.1	Unterverzeichnis Searches .....	6
4.2	Suche in QSL-Datenbanken (QSL Database Searches).....	6
4.3	Länderspezifische Callbücher (Country-specific Callbooks).....	6
4.4	Länderspezifische Callbücher mit Adresse (DXCC URL) .....	7
5	Suchoption zu einer Taste zuweisen (Assigning a Search to a Button) .....	8
6	Suchoptionen modifizieren (Modifying Pathfinder Searches) .....	9
7	Suchwörterbuch aktualisieren (Updating Your Search Library) .....	10
7.1	Alle Suchdateien abholen (Downloading All Search Files) .....	10
7.2	Individuelle Suchdateien abholen (Downloading Individual Search Files).....	11
8	Nachwort des Übersetzers : .....	11

## 1 Übersicht (online documentation topics)

Das DXLab-Programm **Pathfinder** dient in erster Linie zur Suche nach QSL-Informationen. Sie können :

- Hilfe oder Information erhalten
- nach QSL-Information im Internet suchen
- nach landesspezifischen Callbücher suchen
- das Suchwörterbuch aktualisieren
- die Web-Suche modifizieren
- QSL-Informationen im RAC-Callbuch (Fliegendes Pferd) suchen
- Zugriff zum RAC-Callbuch konfigurieren

Sie können bis zu 12 verschiedene Quellen programmieren, ansprechen und Ihren Wünschen anpassen.

## 2 Pathfinder konfigurieren (Configuring Pathfinder)

Klicken Sie auf die Taste **Config**, um das Konfigurationsfenster von Pathfinder zu öffnen.



- Geben Sie Ihr Rufzeichen ein
- Stellen Sie den zweiten Monitor ein und geben Sie vor, ob er beim Neustart wieder aktiviert werden soll
- Geben Sie die URL für die Online-Callbuchsuche für DXLab-Anwendungen wie DXKeeper vor
  - Sie können bei QRZ.com mit dieser Zeile einen Schnellabruf starten  
<http://www.qrz.com/detail/{TargetCallsign}>

### 3 QSL-Informationen im Internet suchen (Searching for QSL information on the web)

#### 3.1 Eingaben



- Geben Sie das Zielrufzeichen (Target callsign) ein und klicken Sie auf eine der 12 programmierbaren Suchtasten, die Sie zu einer der Suchseiten führt.
- Zu den Tasten gehören die Tastaturtasten **F1** bis **F6** für die obere Reihe und **F7** bis **F12** für die untere Reihe
- Wenn Sie **Enter** nach der Rufzeicheneingabe geben, wird auf der zuletzt besuchten Seite nachgesehen
- Klicken Sie auf die Taste **HC (home call)** wenn Sie schon nach einem Rufzeichen wie KL7/VK9NS erfolglos gesucht haben, um nach dem eigentlichen Rufzeichen (hier home call VK9NS) zu sehen
- Wenn Sie die ALT-Taste zusätzlich zu den Tasten in der unteren Reihe oder zu **F7** to **F12** drücken, wird nach dem **Home call** des eingegebenen Rufzeichens gesucht
- Klicken Sie auf die Taste **Stop** oder die Taste **Esc** um eine Suche zu beenden
- Klicken Sie auf das Feld **X** oder drücken Sie die Taste **Home (Pos1)** auf der Tastatur, um das Rufzeichenfeld zu löschen
- Wenn Sie zusätzlich zu einem Klick auf das Feld **X** die CTRL-Taste drücken, wird das Zielrufzeichen und das Ergebnisfenster gelöscht

### 3.2 **Länderspezifische Callbücher (Country-specific callbooks)**

- Wenn Sie ein Rufzeichen eingeben, zu dessen Land es ein landesspezifisches Callbuch gibt, zu dem über das Internet zugegriffen werden kann, erscheint unter dem Rufzeichen eine Ruftaste für dieses Callbuch
- Wenn Sie im Nummernfeld auf die Taste **/** drücken, wird ebenfalls das landesspezifische Callbuch gerufen



*Hinweis DM3ML:* Sie müssen meistens das gesuchte Rufzeichen noch einmal in das sich öffnende Callbuch eingeben.

### 3.3 **Suchwörterbuch aktualisieren (Search library updates)**

- Wenn Pathfinder startet, bietet er Ihnen Aktualisierungen für das Suchwörterbuch an. Klicken Sie auf die Taste **Update**, um Ihr Suchwörterbuch zu aktualisieren

### 3.4 **Internetsuche modifizieren (Modifying web searches)**

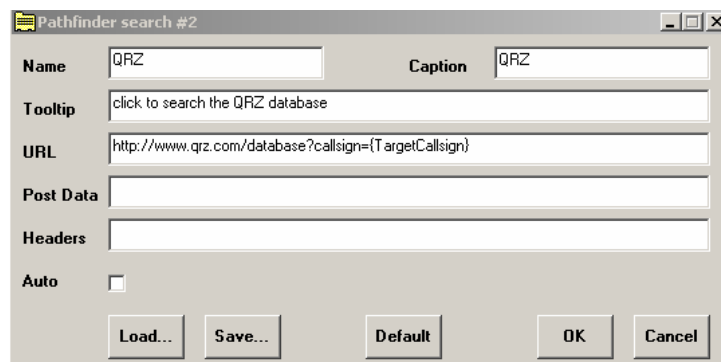
- Drücken Sie die Taste **Ctrl** wenn Sie auf eine der Suchtasten drücken, um die aktuelle Suche zu ändern oder zu modifizieren

### 3.5 **QSL-Suche im RAC-Callbuch (Searching for QSL information in the Flying Horse Radio Amateur Callbook)**

- Geben Sie das Zielrufzeichen ein und klicken Sie auf die Taste **RAC**
- *Hinweis DM3ML :* Eingestellt ist Laufwerk D:, weiter unten wird die Konfiguration beschrieben

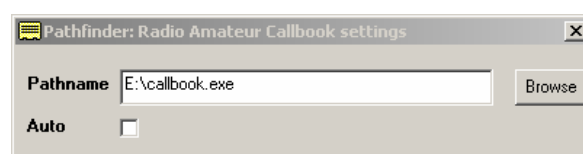
### 3.6 **Antwort auf Anfragen anderer DXLab-Programme (Responding to requests from other DXLab applications)**

- DXKeeper, SpotCollector und WinWarbler können Rufzeichen an Pathfinder in das Rufzeichenfenster schicken
- Soll Pathfinder automatisch eine Suche starten, wenn von den genannten Anwendungen ein Rufzeichen gemeldet wird, setzen Sie bei der gewünschten Suchoption einen Haken in das Feld **Auto** und bestätigen Sie den Eintrag mit **OK**. Um zu diesem Feld zu kommen, drücken Sie die Taste **Ctrl**, wenn Sie auf eine der Suchoptionen klicken. Die Suchoption, bei der die automatische Suche aktiviert worden ist, wird unterstrichen angezeigt.
- Die DXLab-Programme können Pathfinder beauftragen, nach einem Rufzeichen zu suchen. Pathfinder ruft die angegebene Internetseite auf, zeigt diese Seite und übernimmt Informationen zu der Station wie Name, QTH, Adresse, USState, Provinz, Land und WWLokator und übergibt sie an das rufende Programm



### 3.7 Zugriff zum RAC konfigurieren (Configuring access to the Flying Horse Radio Amateur Callbook)

- Als Speicherort für das RAC ist Laufwerk D:\ voreingestellt
- Wollen Sie einen anderen Speicherort einstellen, drücken Sie die Taste **Ctrl** und klicken Sie auf die Taste **RAC**. Tragen Sie in dem sich öffnenden Fenster den Speicherort der Datei `Callbook.exe` von RAC ein oder wählen Sie ihn mit der Taste Browser aus der Explorieranzeige aus.



## 4 Dynamische Suche (Pathfinder's Dynamic Searches)

Nach Eingabe des Zielrufzeichens sucht Pathfinder in einer Prefixtabelle nach dem dazugehörigen DXCC-Land. Falls Pathfinder ein über das Internet erreichbares Callbuch dieses Landes kennt, zeigt es unter dem Feld für das Zielrufzeichen eine Taste für dieses Landescallbuch mit dem Prefix und dem Zusatz **CB** (Callbuch) an.



Wenn Sie auf diese Taste klicken, wird das landesspezifische Callbuch geöffnet. Die Struktur dieser Logbücher ist sehr unterschiedlich. Manchmal existiert das Logbuch nicht mehr, manchmal bekommen Sie nur eine Rufzeichenliste, manchmal sind in dem Callbuch weitere Links enthalten. Das australische Callbuch z.B. zeigt den Namen des Operators an und mit einem weiteren Klick kommen Sie dann zur Adresse.

Pathfinder kennt mehr als 30 länderspezifische Callbücher, die über das Internet erreichbar sind.

#### 4.1 Unterverzeichnis Searches

Bei der Installation von Pathfinder 3.0 wird ein Unterverzeichnis mit dem Namen `Searches` erzeugt. In diesem Unterverzeichnis werden die Suchquellen zu den verschiedenen QSL-Datenbanken und länderspezifischen Callbüchern abgespeichert.

Sie können 12 Tasten von Pathfinder individuell programmieren (Taste **CTRL** beim Anklicken drücken) und die Einstellungen mit **Save** abspeichern und mit **Load** holen.

#### 4.2 Suche in QSL-Datenbanken (QSL Database Searches)

Site	URL
DB0SDX	<a href="http://www.asp-profi.de/projects/hamradio/qsl/default.asp">http://www.asp-profi.de/projects/hamradio/qsl/default.asp</a>
Deja News	<a href="http://www.deja.com/">http://www.deja.com/</a>
eHam	<a href="http://www.eham.net/callbook/">http://www.eham.net/callbook/</a>
IK4LZH	<a href="http://qsl.425dxn.org/">http://qsl.425dxn.org/</a>
T77WI	<a href="http://www.inthenet.sm/arrsm/query_manager.htm">http://www.inthenet.sm/arrsm/query_manager.htm</a>
WM7D	<a href="http://www.wm7d.net/">http://www.wm7d.net/</a>

#### 4.3 Länderspezifische Callbücher (Country-specific Callbooks)

Pathfinder sieht bei einer dynamischen Suche zuerst im Unterverzeichnis `Searches` nach, ob dort ein Eintrag für das zum eingegebenen Rufzeichen gehörende Prefix vorhanden ist. Wenn Sie Pathfinder 3.0



im Verzeichnis C:\Program Files\Pathfinder3 installiert haben und das Rufzeichen VK9NS eingeben, findet Pathfinder die Datei

C:\Program Files\Pathfinder3\Searches\VK.TXT

In dem Feld unterhalb des Zielrufzeichens erscheint der Text **VK CB**. Die Zuordnung der Prefixe zu den eingegebenen Rufzeichen geschieht über die Datei

C:\Program Files\Pathfinder3\Searches\Prefixes.TXT (siehe >>)

Sie können auch neue länderspezifische Suchvorschriften in diesem Verzeichnis eintragen, z.B. können Sie die Datei WM7D.txt in das Verzeichnis kopieren und in K.TXT umbenennen. Dann werden alle US-amerikanischen Rufzeichen in der Datenbank von WM7D gesucht.

Sie können auch die Datei prefixes.txt editieren, aber seien Sie dabei vorsichtig und genau.

```
VK|VH
VK|VI
VK|VJ
VK|VK
VK|VK0-H
VK|VK0-M
VK|VK9-C
VK|VK9-L
VK|VK9-M
VK|VK9-N
VK|VK9-W
VK|VK9-X
VK|VL
VK|VM
VK|VN
```

#### 4.4 Länderspezifische Callbücher mit Adresse (DXCC URL)

4S	<a href="http://www.qsl.net/rssl/4s5.htm">http://www.qsl.net/rssl/4s5.htm</a>
	<a href="http://www.qsl.net/rssl/4s6.htm">http://www.qsl.net/rssl/4s6.htm</a>
	<a href="http://www.qsl.net/rssl/4s7a_e.htm">http://www.qsl.net/rssl/4s7a_e.htm</a>
	<a href="http://www.qsl.net/rssl/4s7f_l.htm">http://www.qsl.net/rssl/4s7f_l.htm</a>
	<a href="http://www.qsl.net/rssl/4s7m_r.htm">http://www.qsl.net/rssl/4s7m_r.htm</a>
	<a href="http://www.qsl.net/rssl/4s7s_z.htm">http://www.qsl.net/rssl/4s7s_z.htm</a>
9A	<a href="http://www.hrs.agram.com/callbook.htm">http://www.hrs.agram.com/callbook.htm</a>
9M2	<a href="http://www.jaring.my/enrich/marts/9m2tmp.html">http://www.jaring.my/enrich/marts/9m2tmp.html</a>
	<a href="http://www.jaring.my/enrich/marts/9m2trans.html">http://www.jaring.my/enrich/marts/9m2trans.html</a>
	<a href="http://www.jaring.my/enrich/marts/9w2trans.html">http://www.jaring.my/enrich/marts/9w2trans.html</a>
9M6	<a href="http://www.jaring.my/enrich/marts/9m6trans.html">http://www.jaring.my/enrich/marts/9m6trans.html</a>
	<a href="http://www.jaring.my/enrich/marts/9m8trans.html">http://www.jaring.my/enrich/marts/9m8trans.html</a>
	<a href="http://www.jaring.my/enrich/marts/9w8trans.html">http://www.jaring.my/enrich/marts/9w8trans.html</a>
BY	<a href="http://www.qsl.net/by2hit/ebycall.htm">http://www.qsl.net/by2hit/ebycall.htm</a>
C3	<a href="http://www.sta.ad/ura/qsl.htm">http://www.sta.ad/ura/qsl.htm</a>
CO	<a href="http://www.infocom.etecsa.cu/www/frc/dire3.htm">http://www.infocom.etecsa.cu/www/frc/dire3.htm</a>
ER	<a href="http://www.ournet.md/~arm/QSL.html">http://www.ournet.md/~arm/QSL.html</a>
ES	<a href="http://www.qsl.net/es5aaw/es_callbook.htm">http://www.qsl.net/es5aaw/es_callbook.htm</a>
EW	<a href="http://www.qsl.net/ew2eo/cal_eng.htm">http://www.qsl.net/ew2eo/cal_eng.htm</a>
EY	<a href="http://www.geocities.com/CapeCanaveral/Hangar/5873/callbook.html">http://www.geocities.com/CapeCanaveral/Hangar/5873/callbook.html</a>
F	<a href="http://www.ref.tm.fr/nomenclature/nomenclature.shtml">http://www.ref.tm.fr/nomenclature/nomenclature.shtml</a>
GU	<a href="http://www.guernsey.net/~sgibbs/amateur_radio/gu_calls.html">http://www.guernsey.net/~sgibbs/amateur_radio/gu_calls.html</a>
HS	<a href="http://hs-callbook.dhs.org/cgi-bin/search.cfm">http://hs-callbook.dhs.org/cgi-bin/search.cfm</a>
JT	<a href="http://www.pc.mdlink.de/70223102/JTCALL.TXT">http://www.pc.mdlink.de/70223102/JTCALL.TXT</a>
LX	<a href="http://www.qsl.net/lx1no/rl_callb.html">http://www.qsl.net/lx1no/rl_callb.html</a>
LY	<a href="http://www.qsl.net/lrmd/lycbk.txt">http://www.qsl.net/lrmd/lycbk.txt</a>
LZ	<a href="http://www.pc.mdlink.de/70223102/LZCALL.TXT">http://www.pc.mdlink.de/70223102/LZCALL.TXT</a>
OH	<a href="http://oh-callbook.sral.fi/">http://oh-callbook.sral.fi/</a>
OL	<a href="http://hippo.feld.cvut.cz/cgi-bin/getaddr">http://hippo.feld.cvut.cz/cgi-bin/getaddr</a>
OZ	<a href="http://www.tst.dk/servlet/tstsog/tstsog.resultdetails?post=4">http://www.tst.dk/servlet/tstsog/tstsog.resultdetails?post=4</a>
PA	<a href="http://www.qsl.net/pa3esz/nl_hams.html">http://www.qsl.net/pa3esz/nl_hams.html</a>
PY	<a href="http://www.carioca.com/ham/manager.htm">http://www.carioca.com/ham/manager.htm</a>
SP	<a href="http://Tartarus.Phys.US.edu.PL/">http://Tartarus.Phys.US.edu.PL/</a>
SV	<a href="http://www.radiomagazine.com/call/call.htm">http://www.radiomagazine.com/call/call.htm</a>
T9	<a href="http://www.qsl.net/t93y/callbook.htm">http://www.qsl.net/t93y/callbook.htm</a>
TF	<a href="http://www.nett.is/~tf5bw/ira/cqtf/irafeltal.html">http://www.nett.is/~tf5bw/ira/cqtf/irafeltal.html</a>
TG	<a href="http://members.xoom.com/CRAG/Miembros.htm">http://members.xoom.com/CRAG/Miembros.htm</a>
VE	<a href="http://www.rac.ca/callbook/">http://www.rac.ca/callbook/</a>
VK	<a href="http://www.aca.gov.au/database/radcomm/licence.htm">http://www.aca.gov.au/database/radcomm/licence.htm</a>
VP9	<a href="http://www.bermuda-shorts.com/rsb/callsign.htm">http://www.bermuda-shorts.com/rsb/callsign.htm</a>
YL	<a href="http://www.ltn.lv/~linda/hamlist.htm">http://www.ltn.lv/~linda/hamlist.htm</a>

**YO** <http://www.qsl.net/yo3kaa/yocall.htm>  
**YS** <http://www.milian.com/faf/miembros.shtml>  
**ZS** <http://www.sarl.org.za/callbook.htm>

Dank an Kurt OE1002419 für seine Beiträge zu den allgemeinen und länderspezifischen Suchen! Beachten Sie bitte, dass die URLs in der Tabelle nicht in jedem Fall auf dem neuesten Stand sind und einige Adressen ganz abgeschaltet wurden oder umgezogen und dadurch nicht mehr erreichbar sind. Bitte informieren Sie AA6YQ, wenn Sie neue oder geänderte URLs finden, damit das Adressenverzeichnis möglichst aktuell gehalten werden kann. Sie erreichen Dave, AA6YQ unter der Adresse [aa6yq@ambersoft.com](mailto:aa6yq@ambersoft.com).

## 5 Suchoption zu einer Taste zuweisen (Assigning a Search to a Button)

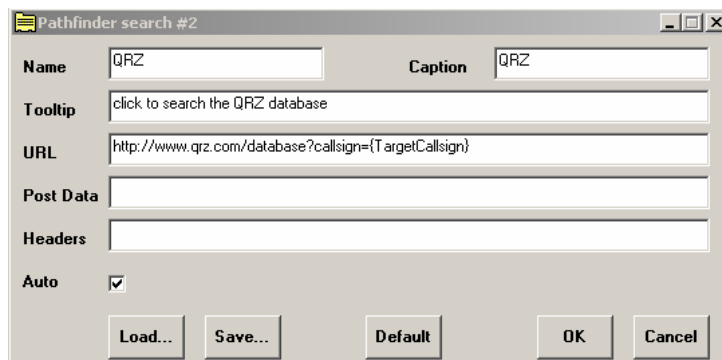
Alle Online-Callbücher und QSL-Datenbanken sind in einer Datei im Verzeichnis `Searches` in kurzen Textdateien beschrieben. Die Datei zur Suche mit K4UTE sieht z.B. so aus:

```
{SearchName}K4UTE  
{SearchURL}http://no4j.com/nfdxa/qsl/index.asp?dx={TargetCallsign}  
{SearchPostData}  
{SearchHeaders}  
{SearchCaption}K4UTE  
{SearchTooltip}click to search the K4UTE database
```

Von Zeit zu Zeit kommen neue Online-Callbücher und QSL-Datenbanken heraus. Sie können Sich mit diesen neuen Zielen ausgewählte Tasten belegen oder vorhandene modifizieren. Sie können auch mit Hilfe von DXLab neue Suchwörterbücher herunterladen. Gehen Sie bei der Bearbeitung der Suchoptionen so vor:

### Schritt Anweisung

- 1 Drücken Sie bei einem Klick auf eine Suchoption die Taste CTRL. Das zugehörige Fenster **Pathfinder Search** wird geöffnet :



- 2 Klicken Sie auf die Taste **Load...** .Ein Explorerfenster mit der Überschrift **Select file from which to load search** wird geöffnet
- 3 Wenn nicht gleich angezeigt, gehen Sie zu dem Unterverzeichnis `..\Pathfinder\Searches`
- 4 Klicken Sie auf die ausgewählte Datei und dann auf das Feld **Öffnen**. Das Explorerfenster wird wieder geschlossen



- 5 Klicken Sie auf die Taste **OK** im– **Dialog**. Die unter Schritt 1 ausgewählte Suchoption ist nun mit dem neuen Suchziel belegt.

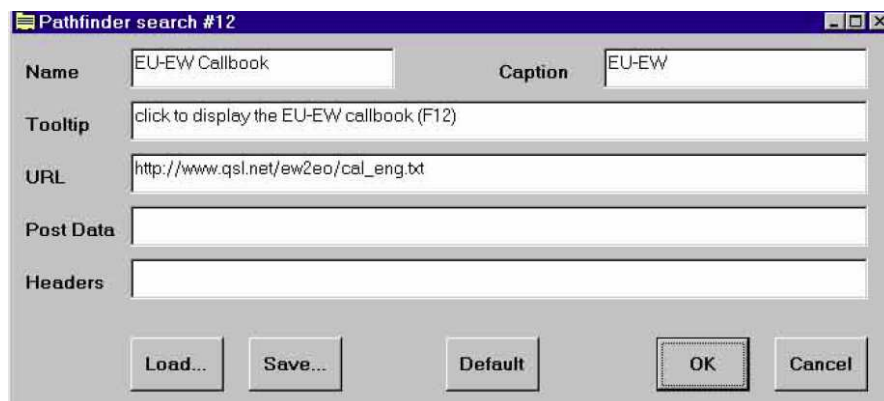
Falls Sie Fragen oder Vorschläge zu diesem Punkt haben, senden Sie sie per Email an den DXLab-Reflektor [dxlab@yahoogroups.com](mailto:dxlab@yahoogroups.com).

## 6 Suchoptionen modifizieren (Modifying Pathfinder Searches)

Angenommen, Sie finden, dass die Suchoption DX-IS nicht besonders interessant ist und Sie wollen Sie durch das EU-EW-Callbuch ersetzen. Gehen Sie so vor :

### Schritt Anweisung

- 1 Drücken Sie auf die CTRL-Taste während Sie auf die Taste DX-IS oder **F12** klicken. Der Pathfinder Search – Dialog mit den für die Taste DX-IS eingestellten Parametern wird geöffnet. Dieser Dialog enthält die URL, Postdata und Überschriften
- 2 Tragen Sie die URL [http://www.qsl.net/ew2eo/cal\\_eng.txt](http://www.qsl.net/ew2eo/cal_eng.txt) in das URL-Feld ein und löschen Sie Daten in den Feldern PostData und Header fields. Das EU-EW-Callbuch benötigt diese Angaben nicht, es ist ein statischer Text, der über die URL erreichbar ist.



- 3 Aktualisieren Sie die Felder für **Name**, **Caption** und **Tooltip** für die neue Suche.
- 4 Klicken Sie auf **OK** und jetzt können Sie das EU-EW-Callbuch aufrufen. Pathfinder merkt sich diese Einstellungen und sie stehen für die nächsten Sitzungen wieder zur Verfügung
- 5 Klicken Sie auf die Taste **Save...** und geben Sie einen Dateinamen, unter dem die Einstellung gespeichert werden soll. Sie können Sie dann mit wieder holen oder die Datei an andere weitergeben. Das **Save...** und **Load...** wird nur benötigt, wenn Sie die Dateien anderweitig verwenden wollen.

### Datenbanksuche automatisieren (Automating a Database Search)

Die Automatisierung der Datenbanksuche ist komplexer :

Ist der Parameter in der URL kodiert ?

Einige QSL-Informationsquellen erwarten, dass das Zielrufzeichen in der URL kodiert mit übermittelt wird. Ein Beispiel dafür sind die URLs für QRZ und Buckmaster. Sie können sich meist mit **View HTML** oder **View Source** ansehen, was benötigt wird. Sie können u.U. auch mit Ihrem Browser und dem Kommando "" or "" nachsehen.

Für die Suche bei diesen Quellen wird der Eintrag {Target Callsign} durch das im Feld **Target Callsign** eingetragene Rufzeichen ersetzt. Der Platzhalter {MyCallsign} wird durch das eigene Operator-Rufzeichen ersetzt.

### Welche Informationen werden in den Feldern Post Data und Headers benötigt ?

QSL-Informationen, die HTML-Formulare und CGI verwenden, benötigen die Informationen in den Feldern **Post Data** und **Headers**. Für die benötigten Einträge stehen Substitutionen zur Verfügung, wie das {Target Callsign} oder Zahlen zwischen 0 und 255, die als {N} notiert und dann mit den zugehörigen Daten gefüllt werden.

### Ermitteln, was benötigt wird

Ein Weg zu ermitteln, was benötigt wird, ist einen TCP/HTTP -Protokollanalyser zwischen Browser und Suchmaschine einzusetzen. Ein anderer Weg ist es, einen Webserver einzusetzen, der die Information mitliest und dann die HTML so zu ändern, bis die richtige POST gesendet wird.

### Rücksetzen auf voreingestellte Werte

Mit der Taste **Default** können Pathfinder wieder auf die Voreinstellungen zurücksetzen. Sie können also ruhig experimentieren und wenn gar nicht mehr geht, die ursprünglichen Einstellungen wieder abrufen.

Falls Sie Fragen oder Vorschläge zu diesem Punkt haben, senden Sie sie per Email an Dave unter [aa6yq@ambersoft.com](mailto:aa6yq@ambersoft.com)

## 7 Suchwörterbuch aktualisieren (Updating Your Search Library)

Jedes der Suchquellen wird durch eine kleine Datei im Unterverzeichnis *Searches* beschrieben. Die Dateien in diesem Verzeichnis werden bei der Installation von Pathfinder eingerichtet.

Von Zeit zu Zeit kommen neue interessante Suchquellen dazu und werden im **Pathfinder's Search library** zum Abholen bereitgestellt.

Wie oben beschrieben, können Sie diese Dateien editieren und modifizieren und sie anstelle der eingerichteten Suchquellen auf eine Taste Ihrer Wahl legen.

In den folgenden zwei Abschnitten wird die Download-Prozedur beschrieben. Wenn Sie ein länderspezifischen Callbuch einrichten wollen, benötigen Sie keine weitere Aktion. Pathfinder durchsucht das Verzeichnis *Searches* nach Dateien mit dem zugehörigen Landeskenner und bietet sie unterhalb des Zielrufzeichens zum Aufruf an.

### 7.1 Alle Suchdateien abholen (Downloading All Search Files)

Mit diesem Schritt werden alle Suchdateien aktualisiert. Machen Sie vorher eine Kopie von selbst eingerichteten Dateien aus dem Unterverzeichnis *Searches*.

#### Schritt Anweisung

- 1 Holen Sie sich das selbstentpackende Archiv mit allen Suchdateien  
<http://www.qsl.net/pathfinder/searches/SearchLib3.exe>

- 2 Speichern Sie diese Datei in einem temporären Verzeichnis z.B. C:\Temp
- 3 Entpacken Sie diese Datei in das Unterverzeichnis ..\ Searches

## 7.2 Individuelle Suchdateien abholen (Downloading Individual Search Files)

### Schritt Anweisung

- 1 Gehen Sie zu <http://www.qsl.net/pathfinder/searches/>
- 2 Suchen Sie sich die gewünschte Datei heraus und klicken Sie darauf.
- 3 Speichern Sie diese Datei im Unterverzeichnis Searches. Existiert die Datei schon, werden Sie gefragt, ob die Datei überschrieben werden soll. Wählen Sie JA.

Handelt es sich um eine länderspezifische Datei, benötigen Sie keine weiteren Schritte. Handelt es sich um eine neue Suchquelle, editieren Sie eine freie oder nicht mehr benötigte Taste mit dieser Datei.

Falls Sie Fragen oder Vorschläge zu diesem Punkt haben, senden Sie sie per Email an Dave unter [aa6yq@ambersoft.com](mailto:aa6yq@ambersoft.com)

## 8 Nachwort des Übersetzers :

Zu dem Programm Pathfinder aus dem Paket von DXLab gehört eine PDF-Helpdatei . Ich habe diese Datei nach WORD-2000 kopiert und die Kapitelüberschriften durchnummeriert.

Die englischen Überschriften der Hauptkapitel wurden aus dem Original übernommen und stehen in Klammern hinter den deutschen Überschriften. Sie können als Bezug zur englischen Online-Hilfe herangezogen werden.

Die Übersetzung entspricht weitgehend dem Original. Passagen, die nach den praktischen Erfahrungen des Übersetzers einer Ergänzung bedurften, wurden mit einer Anmerkung wie *Hinweis von DM3ML* ergänzt.

Da in den Originaltexten fast keine Bilder enthalten sind, habe ich zu den meisten Kapiteln einen Screenshot von der besprochenen Karteikarte oder der Programmausgabe gemacht und in den Text eingebaut.

Kritik, Wünsche, Hinweise, Anfragen etc.pp. zur deutschen Hilfe bitte per Email an [dm3ml\(at\)darc.de](mailto:dm3ml(at)darc.de) oder per Packet an [dm3ml@db0tud](mailto:dm3ml@db0tud). Anfragen zur Bedienung des Programms kann ich meistens beantworten (ich habe ja alles gelesen), aber echte Probleme und Fehlfunktionen sollten im [YAHOO-Reflektor](#) von DXLab diskutiert werden. Dafür bin ich NICHT zuständig.

Tippfehler und mögliche Übersetzungsfehler bitte ich zu entschuldigen. Zur Weitergabe des Handbuchs verwende ich ausschließlich das PDF-Format. Leider können dadurch die Links innerhalb des Handbuchs nicht übergeben werden. Dieser Mangel wird aber durch die Suchfunktion des Adobe-Readers gemildert. Suchbegriffe habe ich in der Regel aus dem Original übernommen, meist sind sie blau geschrieben und unterstrichen.

Ich gestatte ausdrücklich die kostenlose Weiterverbreitung dieser Hilfe. Ich **untersage** die Weiterverbreitung dieser Hilfe in kostenpflichtigen Produkten. Ich weise darauf hin, dass ich keine Haftung für die Folge von Fehlbedienungen des Programms übernehme, die möglicherweise durch Übersetzungsfehler entstanden sind.

**Viel Spaß mit DXView !**

Gut Funk wünscht Eike, DM3ML, aus Dresden in Sachsen